

Allegato 2 - Aggiornamento del Profilo dei Servizi



Struttura e competenze della SdS Pratese

Consorzio pubblico tra i Comuni di Prato, Poggio a Caiano, Montemurlo, Carmignano, Vaiano, Vermio e Cantagallo e l'Azienda USL Toscana Centro.

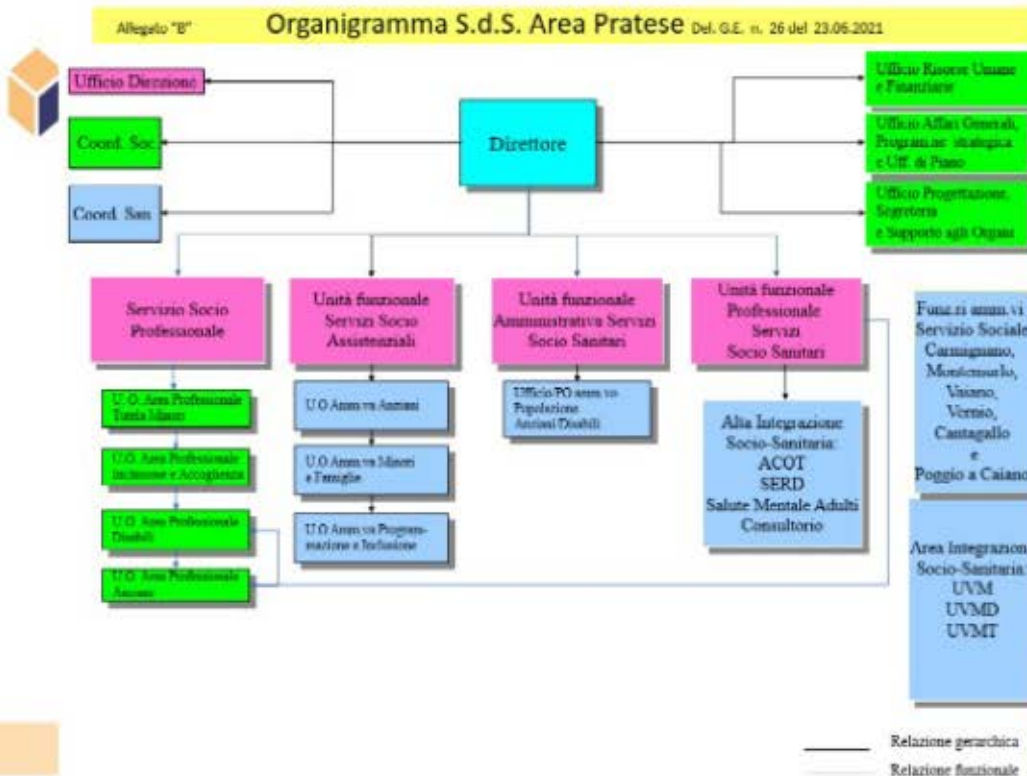
Integra i servizi e le attività dei Comuni e della Azienda USL, per offrire alle persone risposte unitarie ai bisogni sociosanitari e sociali e diventa l'unico interlocutore e porta di accesso ai servizi territoriali.

Organizza e gestisce le attività sociosanitarie della non autosufficienza e disabilità e le attività di assistenza sociale individuate dal piano sanitario e sociale integrato regionale.



Gli organi della SdS
Assemblea dei soci
Presidente
Giunta esecutiva
Collegio sindacale
Direttore

Istituti di partecipazione
Comitato di Partecipazione
Consulta del Terzo Settore
(Agorà della Salute)





Panoramica generale dei servizi erogati secondo il Regolamento SdS

Macroattività	Attività Interventi e servizi sociali	Aree Assistenziali					
		Famiglie e minori	Anziani autosufficienti	Disabili	Anziani non autosufficienti	Povertà	Disagio adulti (dipendenza, salute mentale)
Accesso, valutazione e progettazione	Segretariato sociale/ Furtto insieme				SI		
	Servizio sociale professionale				SI		
	Centri anti violenza						SI
Misure per il sostegno e l'inclusione sociale	Integrazioni al reddito	SI	SI	SI	SI	SI	SI
	Sostegno socio-educativo territoriale o domiciliare	SI		SI			SI
	Sostegno socio-educativo scolastico			SI			
	Supporto alle famiglie e alle reti familiari	SI					
	Attività di mediazione	SI				SI	
	Sostegno all'inserimento lavorativo			SI		SI	SI
	Pronto intervento sociale e interventi per la povertà estrema	SI	SI	SI	SI	SI	SI
Altri interventi per l'integrazione e l'inclusione sociale		SI	SI	SI			
Assistenza Domiciliare	Assistenza domiciliare socio-assistenziale	SI	SI	SI	SI		SI
	Assistenza domiciliare integrata con servizi sanitari			SI	SI		
	Altri interventi per la domiciliarità		SI	SI	SI	SI	SI
	Frasporto sociale			SI	SI		SI
Centri servizi, diurni e semi-residenziali	Centri con funzione socio-educativa-ricreativa	SI	SI				
	Centri con funzione socio-assistenziale	SI					
	Centri e attività a carattere socio-sanitario			SI	SI		
	Centri servizi per povertà estrema					SI	
	Integrazione retta/voucher per centri diurni	SI		SI	SI	SI	
Strutture comunitarie e residenziali	Alloggi per accoglienza di emergenza					SI	
	Alloggi protetti			SI			
	Strutture per minori a carattere familiare	SI					
	Strutture comunitarie a carattere socio-assistenziale	SI	SI			SI	
	Strutture comunitarie a carattere socio-sanitario			SI	SI		
	Strutture di accoglienza notturna per povertà estrema					SI	
	Servizi per Aree attrezzate di sosta per comunità rom, sinti e caminanti						SI
Integrazione retta/voucher per strutture residenziali	SI	SI	SI	SI	SI		





Panoramica di avanzamento delle attività connesse al PNRR

Missione 5
Inclusione e Coesione



COMPONENTE 2 "Infrastrutture sociali, famiglie, comunità e terzo settore" - SOTTOCOMPONENTE 1 "Servizi sociali, disabilità e marginalità sociale"		
Investimento	Totale Progetto	Status
1.1.1 Sostegno alle capacità genitoriali e prevenzione della vulnerabilità delle famiglie e dei bambini	211.500	Progetto AMMESSO
1.1.3 Rafforzamento dei servizi sociali domiciliari per garantire la dimissione anticipata assistita e prevenire l'ospedalizzazione	330.000	Domanda AMMESSA al finanziamento, Progetto IN CORSO DI VALUTAZIONE
1.2 Percorsi di autonomia per persone con disabilità	715.000	Progetto AMMESSO
	715.000	Progetto AMMESSO
1.3.1 Housing First	710.000	Domanda AMMESSA al finanziamento, Progetto IN CORSO DI VALUTAZIONE
1.3.2 Stazioni di Posta (Centro Servizi)	1.900.000	Domanda AMMESSA al finanziamento, Progetto IN CORSO DI VALUTAZIONE
COMPONENTE 3 "Interventi specifici per la coesione territoriale" - INVESTIMENTO 1: "Strategia nazionale per le aree interne - LINEA DI INTERVENTO 1.1.1 "Potenziamento dei servizi e delle infrastrutture sociali di comunità"		
Progetto	Totale Progetto	Status
Ripulitura spazi e potenziamento dei servizi nei Comuni delle aree interne pratesi	600.000	IN FASE DI VALUTAZIONE
POximity: Potenziamento dei servizi socio-sanitari nei Comuni delle aree interne pratesi	520.000	
Fa Mulino della Vecchia, Gas difficolazione	150.000	

Convenzione sottoscritta



Panoramica di avanzamento delle attività connesse al PNRR

Missione 6
Salute



COMPONENTE 1 "Reti di prossimità, strutture intermedie e telemedicina per l'assistenza sanitaria territoriale"		
Investimento	Soggetto attuatore	Azioni previste nell'Area Pratese
1.1 Case della Comunità e presa in carico della persona	Azienda USL Toscana Centro	Realizzazione Case della Comunità nei comuni di: Prato (Misericordia e Dolce, San Paolo) Vaiano Montemurlo Poggio a Caiano
1.2 Case come primo luogo di cure e telemedicina (prestazioni rese in assistenza domiciliare, Centrale Operativa Territoriale, Telemedicina)		Attivazione di due Centrali Operative Territoriali presso il VOP
1.3 Rafforzamento dell'assistenza sanitaria intermedia e delle sue strutture (Ospedali di Comunità - assistenza e cure intermedie)		Realizzazione di due Ospedali di Comunità a Prato (VOP e Pegaso) con 20 posti ciascuno



Ambito anzianità e non autosufficienza

Compiti e funzioni dei servizi

L'ambito prende in carico persone anziane dai 65 anni di età autosufficienti con problematiche socio economiche ed abitative, fragili, non autosufficienti e persone con meno di 65 anni ma affetti da patologie assimilabili alla non autosufficienza degli anziani. (n° persone in carico 3.120). Gli Assistenti Sociali dedicati sono 12.

Il compito dell'ambito è quello di accogliere la richiesta del cittadino o dei suoi familiari, recepire segnalazioni, effettuare una lettura del bisogno e condividere la progettazione con l'obiettivo del benessere, l'attivazione di interventi mirati al soddisfacimento dei bisogni ed al mantenimento nel proprio ambiente di vita. I progetti e le azioni specifiche per gli anziani si suddividono in:

Domiciliari:

- assegni di cura per assistente familiare (con contratto di almeno 26 ore settimanali) o familiare care giver che riduce l'orario di lavoro per assistere il congiunto (entità del contributo è stabilita in base al livello di gravità della non autosufficienza e all'ISEE);
- servizi di assistenza domiciliare rivolti ad assicurare prestazioni che spaziano dalla cura della persona, alla cura dell'ambiente di vita, prestazioni igienico-sanitarie, supporto alla vita di relazione, sorveglianza delle condizioni personali e abitative, accompagnamento e commissioni (compartecipazione in base all'ISEE);
- consegna pasti caldi a domicilio;
- frequenza ai centri diurni c/o le RSA con possibilità di attivazione del servizio di trasporto sociale;
- inserimenti temporanei di sollievo programmati.

Residenziali:

- in via sperimentale si è avviato l'inserimento in un gruppo appartamento di anziani autosufficienti con alto livello di marginalità;
- inserimenti in RSA prorogati dopo progettazione ACOT (Agenzia Continuità Ospedale-Territorio) o urgenze dal territorio;
- inserimenti in RSA modulo BIA, Base, Cognitivo Comportamentale, Vegetativo di durata prolungata o permanente.

Tutela: segnalazioni di persone sole alla Volontaria Giurisdizione per la nomina di Amministratori di Sostegno (AdS).



Ambito anzianità e non auto-sufficienza

Modalità di erogazione e accesso ai servizi

Gli sportelli di Segretariato sociale / Punti Insieme garantiscono l'accoglienza e la raccolta della segnalazione del bisogno, l'orientamento e l'informazione del cittadino, nonché l'avvio delle procedure relative alla presa in carico che sarà semplice o complessa a seconda del tipo di bisogno. Possono arrivare segnalazioni da ACOT, MMG, Infermieri di Famiglia, Terzo Settore, Forze dell'Ordine, Seus.

Il bisogno complesso necessita di una valutazione multidimensionale da parte di un'equipe di professionisti (UVM) che predispone il Progetto Assistenziale Personalizzato condiviso con l'anziano/AdS/Care Giver più adeguato al livello di non autosufficienza. I servizi predisposti dal PAP possono essere erogati direttamente o indirettamente (gare e convenzioni).

I servizi operano in collaborazione con:

rete interna

ACOT

SEUS

Home Care
Premium
(Bando
INPS)

Servizi sanitari
(infermiere di famiglia, MMG, medici
specialistici)

rete esterna

Tribunale ordinario
(Uff. di volontaria
giurisdizione)

FFOO.

Amministratore
di Sostegno

ETS



Ambito anzianità e non autosufficienza

Dati sui servizi

		dati 2021	
Assegno di cura	= 198 persone con una spesa 2021 di € 422.805		
Assistenza domiciliare	= 554 persone con una spesa 2021 di € 2.767.681		
RSA + CD convenzionati	17 + 9		
RSA + CD gestione diretta	1 + 1		
Utenti RSA	899 560 permanenti 126 temporanei 213 ACOT dimissioni protette		
Utenti CD	115		
Quote SANITARIE	€ 9.615.307 (€ 10.527.331)*	Budget 2022 € 11.039.881	↑
Quote SOCIALI	€ 2.786.941	€ 2.996.000	↑
FNA	€ 1.125.487	€ 1.067.434	



* Bolle Covid 1: 1.421,032

Ambito anzianità e non autosufficienza

Dati sui servizi

Tipo Intervento	Utenti	Spesa
Pasti a domicilio	122	€ 364.108,71
Progetto Help&Care - Azione 3 domiciliare	862	€ 733.330,88
Progetto Domus - Azione 1 assistenza domiciliare	33	€ 52.557,99
Progetto Domus - Azione 3 - assegni di cura	18	€ 20.400
Progetto Podad - Azione 1 assistenza domiciliare	67	€ 146.381,14
Progetto Podad - azione 2 - assegni di cura	123	€ 229.472,77
Progetto Caffè ed Atelier Alzheimer	45	€ 32.161,00
Progetto Home Care Premium - assistenza domiciliare	186	€ 377.091,04



Ambito disabilità

Compiti e funzioni dei servizi

L'ambito realizza interventi a sostegno delle persone disabili (con riconoscimento L. 104) e delle loro famiglie per la piena valorizzazione delle potenzialità e opportunità individuali nonché per promuoverne la migliore integrazione e inclusione, operando in stretto rapporto con i settori specialistici sanitari e collaborando con altri attori strategici (Cpl, ETS ecc). (n° persone in carico 1.522). Le Assistenti Sociali dedicate sono 8. Il Progetto di Vita della persona con disabilità si realizza attraverso un percorso valutativo che va a delineare i bisogni sociosanitari nelle varie aree e gli obiettivi da raggiungere, sia attraverso interventi e servizi integrati sia con risorse pubbliche e private (Budget di Salute).

L'attività di programmazione e gestione del servizio, che vede coinvolto sia il personale amministrativo sia il Servizio Sociale Professionale, risponde al bisogno della persona attraverso l'attivazione dei seguenti servizi:

- Residenziali Cap - Rsd
- Semiresidenziali Centro Diurno
- Educativa Scolastica
- Alternanza Scuola Lavoro
- Interventi Sostegno Individualizzato
- Vita Indipendente
- In Aut
- Gravissime Disabilità
- Care Giver
- Inserimento Socioterapeutici



Ambito disabilità

Modalità di erogazione e accesso ai servizi

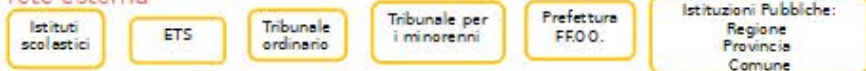
Gli sportelli di Segretariato sociale / Punti Insieme garantiscono l'accoglienza e la raccolta della segnalazione del bisogno, l'orientamento e l'informazione del cittadino, nonché l'avvio delle procedure relative alla presa in carico che sarà semplice o complessa a seconda del tipo di bisogno. Possono arrivare segnalazioni da UFSMIA, MMG, ACOT, Infermieri di Famiglia, Terzo Settore, Forze dell'Ordine, Seus. Il bisogno complesso necessita di una valutazione multidimensionale delle condizioni di bisogno da parte di un'equipe di professionisti (UVMD) che predispone il Progetto Personalizzato e/o al Progetto di Vita condiviso con la persona con disabilità e/o un suo rappresentante legale. I servizi predisposti dal Progetto possono essere erogati direttamente o indirettamente (gare e convenzioni)

I servizi operano in collaborazione con:

rete interna





rete esterna



Ambito disabilità

Dati sui servizi

			dati 2021
Trasporti sociale	329 persone	€ 566.128	
Progetto Help&Care – Azione 3 (domiciliare)	103 persone	€ 92.165	
Dopo di Noi	75 persone	€ 520.389	
Progetto PASCAL (Accompagnamento al lavoro)	100 persone	€ 290.703	
CAP - RSD convenzionati	10		
CD convenzionati	9		
CD gestione diretta	1		
Utenti CAP- RSD	129 permanenti 25 temporanei		
Utenti CD	199		
Quote SANITARIE	Spesa 2021 € 2.943.646	Budget 2022 € 3.619.171	
Quote SOCIALI	€ 3.123.541	€ 3.420.890	
FNA*	€ 259.312	€ 249.110	

* da DGRT percentuale compresa tra il 7% e il 20%



Ambito disabilità

Dati sui servizi

			dati 2021	
A) CR/DA – Progetto AUTONOMA				
Utenti 197				
SANITARIO	Spesa 2021 € 143.507,03	Budget 2022 € 146.300,00		
SOCIALE	€ 82.891,11	€ 105.314,16		
FNA	€ 63.930,95	€ 40.985,84		
B) EDUCATIVA SCOLASTICA				
Utenti 352				
SOCIALE	Spesa 2021 € 1.072.000,00	Budget 2022 € 1.260.000,00		
C) INTERVENTI SO STEGNO INDIVIDUALIZZATO				
Utenti 24				
SOCIALE	Spesa 2021 € 5.343,00	Budget 2022 € 10.000,00		
FNA	€ 52.288,59	€ 66.085,03		



Ambito disabilità

Dati sui servizi

dati 2021

Contributo	Utenti	Spesa 2021	Budget 2022	
Vita Indipendente	62	€ 766.519,82	€ 855.000,00	↑
Care Giver	48	€ 82.400,00	€ 165.804,40	↑
IN AUT	15	€ 103.300,57	€ 127.900,00	↑
Gravissime Disabilità	149	€ 1.179.599,00	€ 1.213.376,77 <small>ass. registrazione 2/2021 - DGM/1 8/2022</small>	↑
Inserimenti SocioTerapeutici	Sociale 224 Sanitario 89	Sociale € 210.881,00 Sanitario € 65.571,00	Sociale € 335.000,00 Sanitario € 70.000,00	↑



Ambito minori e famiglie

Compiti e funzioni dei servizi

L'ambito minori e famiglie sviluppa la propria attività con i minori e le loro famiglie in situazione di vulnerabilità, sia in collaborazione con l'Autorità Giudiziarica, sia in collaborazione con i servizi specialistici e le istituzioni scolastiche con l'obiettivo di garantire promozione prevenzione e protezione dell'infanzia (n° 1.624 minori in carico). Gli assistenti sociali dedicati sono 22.

L'attività di programmazione e gestione del servizio, che coinvolge sia personale amministrativo che professionale, risponde al bisogno della persona attraverso l'attivazione dei seguenti servizi:

- educativi domiciliari
- di sostegno alla genitorialità
- residenziali
- semiresidenziali

Nella nostro ambito è presente un Centro Affidi e un Centro Adozioni che garantiscono uno spazio di ascolto per singoli, coppie, genitori per l'accoglienza sui temi dell'affidamento familiare, adozione nazionale ed internazionale.

E' presente nello stesso spazio un Centro per le famiglie che intende porsi come punto d'ascolto su temi quali l'adolescenza le difficoltà nelle relazioni familiari, la separazione dei genitori.



Ambito minori e famiglie

Modalità di erogazione e accesso ai servizi

Il Segretariato Sociale/Punto Insieme garantisce l'accesso per l'ascolto, l'orientamento e la presa in carico del Servizio Sociale Professionale. Le persone si rivolgono autonomamente o attraverso i servizi della rete territoriale istituzionale e non.

L'autorità giudiziaria invia le segnalazioni dei minori che necessitano di particolare protezione per la presa in carico del servizio sociale professionale.

I servizi sono erogati in base a Progetti Personalizzati concordati tra il cittadino e il l'assistente sociale titolare.

La modalità di erogazione, diretta o indiretta (affidamento all'esterno), è comunque partecipata dalla persona attraverso il progetto quadro e l'equipe multiprofessionale.

I servizi operano in collaborazione con:

rete interna

SEUS

Servizi sanitari specialistici
(Ufemia, Sma, Consultri, Ser.D)

rete esterna

Istituti scolastici

Tribunale
ordinario

Tribunale per i
minorenni

Prefettura

ETS



Ambito Minori e Famiglia

Dati 2021 sui servizi

Tipo Intervento	Utenti	Spesa
Struttura residenziale per Minori	98	€ 2.205.427,19
Struttura semi-residenziale per Minori	92	€ 1.085.673,12
Attività pomeridiana di socializzazione per bambini e ragazzi	34	€ 51.974,56
Affidamenti Familiari	132	€ 387.454
Sostegno Educativo per bambini e ragazzi	272	€ 733.617,64
Incontri protetti per diritto di visita genitor/figlio	43	€ 81.876,81
Progetto Help&Care - Azione 3 educativa	50	€ 46.082



Ambito marginalità, inclusione sociale e povertà

Compiti e funzioni dei servizi

Il compito dell'Ambito è fornire servizi a persone che vivono una condizione di povertà ed esclusione, tale da renderle fragili e vulnerabili nelle capacità e scelte autonome (n° persone in carico 2.280). Gli assistenti sociali dedicati sono 13 e si adoperano affinché le persone possano trovare capacità, sicurezza e potere necessari a godere di uno standard di vita adeguato. L'attività di programmazione e gestione del servizio, che coinvolge sia personale amministrativo che professionale, risponde al bisogno della persona attraverso l'attivazione dei seguenti servizi:

- 1) Servizi di prima soglia per persone senza fissa dimora, quali dormitori, mense sociali, docce, ecc.
- 2) Centro diurno per stimolare la socializzazione e il mantenimento dell'autonomia (anche integrato con prestazioni sanitarie)
- 3) contributi di integrazione al reddito, una tantum o in autonomia
- 4) Inserimenti residenziali di uomini soli in situazione di precaria salute ed estremo disagio e marginalità
- 5) Tirocini di inclusione e voucher formativi
- 6) Distribuzione beni di prima necessità
- 7) Presa in carico dei beneficiari di RdC per la gestione dei patti di inclusione sociale

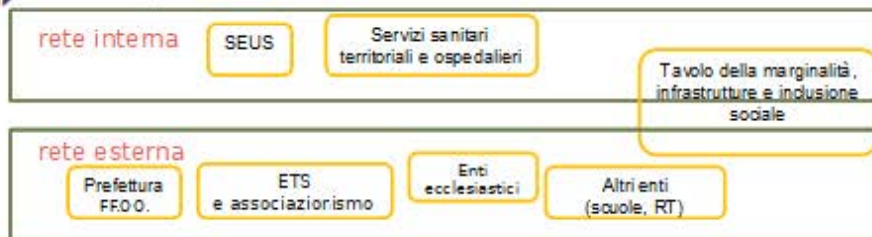


Ambito marginalità, inclusione sociale e povertà

Modalità di erogazione e accesso ai servizi

Il Segretariato Sociale/Punto Insieme garantisce l'accesso per l'ascolto, l'orientamento e la presa in carico del Servizio Sociale Professionale. Le persone si rivolgono autonomamente o attraverso i servizi della rete territoriale istituzionale e non. I servizi sono erogati in base a Progetti Personalizzati concordati tra il cittadino e il l'assistente sociale titolare. La modalità di erogazione, diretta o indiretta (affidamento all'esterno), è comunque partecipata dalla persona attraverso il patto di inclusione e l'equipe multiprofessionale.

I servizi operano in collaborazione con:



Ambito marginalità, inclusione sociale e povertà

Dati 2021 sui servizi

Tipo Intervento	Utenti	Spesa
Contributi economici	606	€ 242.603,29
Progetto Help&Care - Azione 1 Contributo affitto	343	€ 615.582,28
Progetto POINT- sportello carcere Prato e Pistoia	419	€ 39.633,54
Progetto SVOLTA - misure alternative al carcere e giustizia riparativa	118	€ 59.833,49
Progetto PRISMA - Inserimento lavorativo soggetti svantaggiati	282	€ 72.639,00
Progetto Arianta 3	18	€ 93.747,00